

Penyajian dan Visualisasi Data

- PENYAJIAN DAN VISUALISASI DATA[1]
- PENYAJIAN DAN VISUALISASI DATA[2]
- PENYAJIAN DAN VISUALISASI DATA[3]

PENYAJIAN DAN VISUALISASI DATA[1]

Tabel Satu Arah

Tabel satu arah adalah tabel paling sederhana yang dirinci menurut 1 (satu) karakteristik saja. Isian setiap sel hanya menjelaskan kategori tertentu dari satu karakteristik, misalnya tingkat pendidikan.

Data Mentah (Raw Data)

	A	B	C
1	Nama Responden	Jenis Kelamin	Pendidikan
2	Responden 1	Laki-laki	<= SD
3	Responden 2	Laki-laki	<= SD
4	Responden 3	Perempuan	Perguruan Tinggi
5	Responden 4	Perempuan	SMA
6	Responden 5	Perempuan	SMA
7	Responden 6	Laki-laki	SMP
8	Responden 7	Perempuan	<=SD
9	Responden 8	Laki-laki	SMP
10	Responden 9	Perempuan	SMP
11	Responden 10	Perempuan	SMA

Tabel Satu Arah

Tabel 1. Jumlah Penduduk Menurut Pendidikan di Desa A Tahun 2024

Pendidikan (1)	Jumlah (2)
<= SD	903
SMP	788
SMA	1.821
Perguruan Tinggi	435
Total	3.947

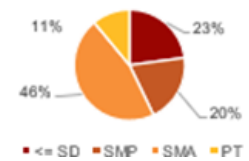
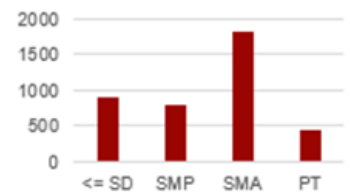
Sumber: Pendataan Keluarga Desa A 2024

Tabel 2. Persentase Penduduk Menurut Pendidikan di Desa A Tahun 2024

Pendidikan (1)	Persentase (%) (2)
<= SD	22,88
SMP	19,96
SMA	46,14
Perguruan Tinggi	11,02
Total	100,0

Sumber: Pendataan Keluarga Desa A 2024

Visualisasi Tabel Satu Arah



PENYAJIAN DAN VISUALISASI DATA[2]

Tabel Dua Arah

Tabel dua arah adalah tabel yang dirinci menurut dua karakteristik yang berbeda. Misalnya pada data penduduk yang dirinci menurut Pendidikan dan jenis kelamin. Isian setiap sel menjelaskan rincian dari dua karakteristik.

Data Mentah (Raw Data)

	A	B	C
1	Nama Responden	Jenis Kelamin	Pendidikan
2	Responden 1	Laki-laki	<= SD
3	Responden 2	Laki-laki	<= SD
4	Responden 3	Perempuan	Perguruan Tinggi
5	Responden 4	Perempuan	SMA
6	Responden 5	Perempuan	SMA
7	Responden 6	Laki-laki	SMP
8	Responden 7	Perempuan	<=SD
9	Responden 8	Laki-laki	SMP
10	Responden 9	Perempuan	SMP
11	Responden 10	Perempuan	SMA



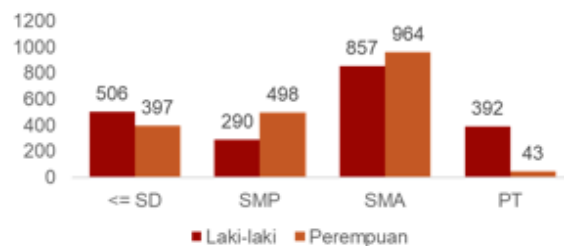
Tabel Dua Arah

Tabel 3. Jumlah Penduduk Menurut Pendidikan dan Jenis Kelamin di Desa A Tahun 2024

Pendidikan	Jenis Kelamin		Jumlah
	Laki-laki	Perempuan	
(1)	(2)	(3)	(4)
<= SD	506	397	903
SMP	290	498	788
SMA	857	964	1.821
Perguruan Tinggi	392	43	435
Total	2.045	1.902	3.947

Sumber: Pendataan Keluarga Desa A 2024

Visualisasi Tabel Dua Arah



PENYAJIAN DAN VISUALISASI DATA[3]

Tabel Tiga Arah

Tabel tiga arah adalah tabel yang dirinci menurut tiga karakteristik. Isian setiap sel menjelaskan rincian dari tiga karakteristik, misalnya menurut Pendidikan, Status Bekerja, dan Jenis Kelamin. Penyajian tabel yang dirinci berdasarkan tiga karakteristik dapat menampilkan informasi yang lebih kaya daripada tabel satu arah maupun dua arah.

Data Mentah (Raw Data)

	A	B	C	D
1	Nama Responden	Jenis Kelamin	Pendidikan	Status Bekerja
2	Responden 1	Laki-laki	<= SD	Bekerja
3	Responden 2	Laki-laki	<= SD	Bekerja
4	Responden 3	Perempuan	Perguruan Tinggi	Tidak Bekerja
5	Responden 4	Perempuan	SMA	Bekerja
6	Responden 5	Perempuan	SMA	Bekerja
7	Responden 6	Laki-laki	SMP	Tidak Bekerja
8	Responden 7	Perempuan	<=SD	Tidak Bekerja
9	Responden 8	Laki-laki	SMP	Bekerja
10	Responden 9	Perempuan	SMP	Bekerja
11	Responden 10	Perempuan	SMA	Tidak Bekerja

Tabel Tiga Arah

Tabel 4. Jumlah Penduduk Menurut Pendidikan, Status Bekerja, dan Jenis Kelamin di Desa A Tahun 2024

Pendidikan	Bekerja		Tidak Bekerja		Jumlah
	Laki-laki	Perempuan	Laki-laki	Perempuan	
(1)	(2)	(3)	(4)	(5)	(6)
<= SD	355	159	151	238	903
SMP	203	199	87	299	788
SMA	600	193	257	771	1.821
Perguruan Tinggi	274	31	118	12	435
Total	1.432	582	613	1320	3.947

Sumber: Pendataan Keluarga Desa A 2024

